



EL LITORAL DE SAN JUAN Comunidad Burujón

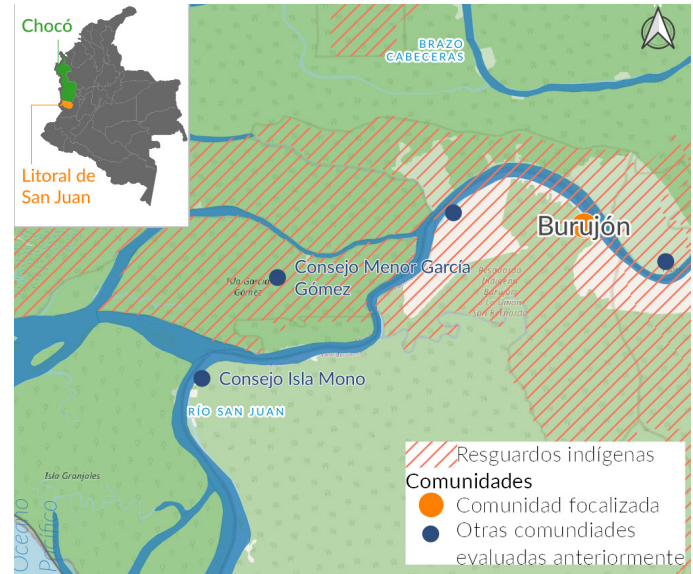


Esta ficha reúne los resultados de la evaluación territorial llevada a cabo durante el mes de febrero de 2024, con el objetivo de apoyar la selección de comunidades para la recuperación temprana, por parte del consorcio MIRE+.

El proceso comprendió una caracterización a partir del análisis de fuentes oficiales de información, así como información sobre atenciones previas de emergencias humanitarias por parte del consorcio MIRE+. También se incluyó un diagnóstico rápido de seguridad, un análisis de vulnerabilidades y capacidades de los municipios, y una evaluación cualitativa recolectada en las comunidades focalizadas.



Localización:



1. SELECCIÓN Y CONTEXTO MUNICIPAL

CONTEXTO MUNICIPAL	
Ejecución de Proyectos Subregionales (PDET)	350
Territorio Programa Nacional Integral de Sustitución (PNIS)	No
Territorio étnico:	22 consejos Comunitarios y 19 resguardos indígenas del pueblo Awá, con 71.000 afrocolombianos y 9.700 indígenas de dicha comunidad.* *
Tipo de zona en el Sistema Nacional de Áreas Protegidas (SINAP)	Parques Naturales Regionales: Páramo del Duende Distritos Regionales de Manejo Integrado: Encanto de los Manglares del Bajo Baudó Reservas Forestales Protectoras Regionales: Río Bravo
Alertas tempranas por el Sistema de Alertas Tempranas de la Defensoría del Pueblo (SAT)	Alerta 024-21 Inminencia 14/10/2021

PRECEDENTES MIRE+	
Emergencias humanitarias por confinamiento	1 emergencia atendida
Personas afectadas	12.919 personas (3.292 familias)
Comunidades afectadas	60

EMERGENCIAS PREVIAS

SECTORES EVALUADOS EN LAS EMERGENCIAS



Educación en emergencias



Seguridad Alimentaria



Alojamiento y Asentamiento



Agua, Saneamiento e Higiene



Protección



Salud

2. CARACTERIZACIÓN RÁPIDA MUNICIPAL

A partir del análisis de 51 variables distintas asociadas a características sociales, geográficas y económicas del territorio, dinámicas de los conflictos armados y respuesta institucional, recolectadas de fuentes primarias de información como las atenciones a emergencias humanitarias por parte del Consorcio MIRE+, así como de fuentes públicas, se construyeron 3 índices municipales que dan cuenta de la capacidad local para implementar acciones de recuperación temprana. Estos índices son: 1. Acceso y seguridad. 2. Vulnerabilidades territoriales. 3. Capacidades locales y presencia institucional.

Índice de seguridad: 64,62%

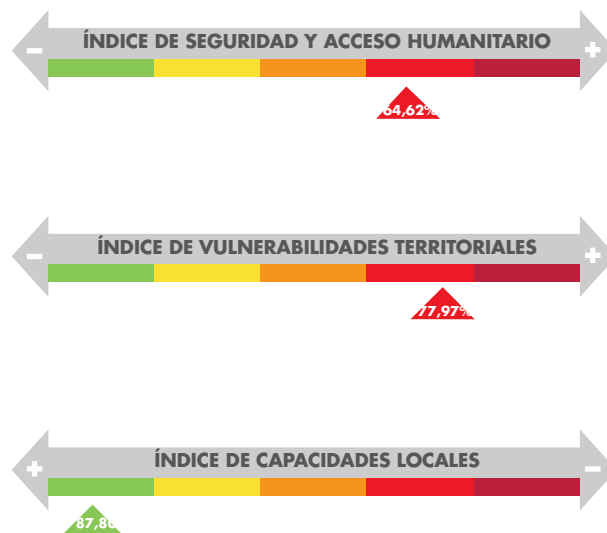
De acuerdo con los riesgos de seguridad, las limitaciones en el acceso humanitario, las dinámicas de los conflictos armados y la ausencia institucional, el municipio presenta riesgos altos de seguridad y barreras de acceso.

Índice de vulnerabilidades territoriales: 77,97%

El municipio presenta un grado alto de vulnerabilidades estructurales como el acceso limitado a servicios básicos, restricciones para la generación de recursos económicos y alto nivel de pobreza multidimensional, lo que representa un área de oportunidad para acciones de recuperación temprana y fortalecimiento de capacidades.

Índice de capacidades: 87,80%

El municipio presenta un máximo nivel de capacidad local y presencia institucional, lo que representa viabilidad y continuidad estatal a las acciones de recuperación temprana.



3. CARACTERIZACIÓN CUALITATIVA TERRITORIAL

Con el objetivo de validar los resultados de la caracterización rápida y recolectar información cualitativa respecto a brechas en el acceso a servicios, iniciativas y capacidades locales e intensidad actual del conflicto o nuevos riesgos de acuerdo a perspectivas locales, los equipos del consorcio MIRE+ se movilizaron a los territorios focalizados donde llevaron a cabo entrevistas y acercamientos con actores humanitarios, comunitarios e institucionales para ampliar el contexto territorial.

HALLAZGOS EN DINÁMICAS DEL CONFLICTO ARMADO:

- Históricamente, la comunidad ha sido afectadas por la presencia de grupos armados al margen de la ley, con un recrudecimiento del conflicto tras la firma del acuerdo de paz con las FARC EP. Durante el último año, se han identificado dinámicas de confinamiento y restricciones a la movilidad por parte de los GANE.
- Los GANE han implementado estrategias de control que han afectado profundamente la vida diaria de la comunidad. Estas incluyen restricciones en la movilidad, prohibiciones de navegación nocturna y confinamiento forzado, generando graves afectaciones socioeconómicas y en la calidad de vida de los habitantes.
- Las restricciones a la movilidad y el confinamiento han tenido efectos significativos en los medios de subsistencia de la comunidad, como la agricultura, la pesca y la venta de artesanías. Esto ha resultado en una disminución en la producción agrícola, la captura de peces y los ingresos económicos,

afectando la seguridad alimentaria y dejando a las familias más vulnerables a la pobreza y la marginalización.

HALLAZGOS EN BRECHAS EN ACCESO A SERVICIOS:

- El único medio de transporte para acceder a la comunidad es el transporte fluvial, ya que no cuentan con trochas o caminos que conecten con otras comunidades ni el casco urbano.
- El acceso a Istmina requiere de 7-8 horas por el bajo Calima, mientras que salir hacia Buenaventura toma 3 horas, aunque más costoso solo tarda 2 horas en lancha rápida.
- La comunidad carece de servicio de señal (antena) y se accede a internet mediante la compra de PIN, con duración variable dependiendo de las condiciones climáticas.
- El servicio eléctrico se obtiene a través de una planta eléctrica subsidiada por ENERLITORAL, aunque su funcionamiento está afectado por la falta de entrega oportuna de ACPM y la falta de mantenimiento durante 6 meses.
- Se cuenta con 14 paneles solares donados para la escuela por la fundación OpEPA.
- La principal actividad económica es el cultivo de pan coger (piña, papachina, caña y banano) y la venta de artesanías, además de la pesca. Sin embargo, estas actividades se ven afectadas por las restricciones en la movilidad. Para acceder a los cultivos de pan coger deben recorrer aproximadamente una hora en lancha desde la comunidad.
- El territorio está expuesto a riesgos fluviales, ya que las comunidades están asentadas en las riberas del río San Juan. Las inundaciones y la erosión son preocupaciones con-

stantes, lo que ha llevado a modificaciones en las viviendas para hacer frente a estos riesgos.

HALLAZGOS EN PRESENCIA INSTITUCIONAL:

- La comunidad de Burujón ha experimentado una limitada presencia institucional, recibiendo atención principalmente de instituciones como ASIVARP y el ICBF. Sin embargo, se ha evidenciado una ausencia significativa de otras entidades clave como la Personería Municipal, la UARIV y la Defensoría del Pueblo, generando preocupación y demanda por parte de los residentes locales.
- A pesar de solicitudes formales realizadas hace tres años ante la UNP para adquirir una lancha, vital para su movilidad y acceso a recursos en la región, la comunidad no ha recibido respuesta alguna.
- La comunidad enfrenta enormes dificultades para acceder a servicios básicos, especialmente suministro de agua potable y atención médica. La extracción de agua de una quebrada ubicada a una hora de distancia en lancha representa un desafío constante, y la ausencia de un puesto de salud en la comunidad los deja vulnerables, obligándolos a viajar largas distancias para recibir atención médica adecuada.
- La falta de acceso a oportunidades educativas, como las ofrecidas por el SENA, agrava aún más su situación al limitar su acceso a herramientas y conocimientos que podrían mejorar sus condiciones de vida.
- A pesar del Acuerdo de paz, la comunidad continúa experimentando confinamientos y restricciones a la movilidad que afectan su vida cotidiana.

HALLAZGOS EN PRESENCIA HUMANITARIA:

- Hace dos años, la comunidad recibió atención por parte de ACNUR-
- Reconocen la acción humanitaria por parte del Consejo Noruego para Refugiados (NRC) a través del consorcio MIRE en dos ocasiones
- La comunidad señala una ausencia notable de otras ONGs u organismos de ayuda humanitaria.

HALLAZGOS EN CAPACIDADES LOCALES:

- La comunidad de Burujón ha establecido la Guardia Indígena en colaboración con la comunidad de San Bernardo, compuesta por 14 miembros. Los miembros desempeñan funciones vitales de vigilancia nocturna y difusión de mensajes casa por casa, contribuyendo a la seguridad y protección de sus habitantes.
- Realizan ceremonias de rogativa cada domingo, fortaleciendo el tejido social y preservando sus tradiciones. Sin embargo, enfrentan dificultades debido a la escasez de insumos para llevar a cabo estas prácticas.
- La comunidad está en proceso de constituir formalmente la organización ASUEMBU, que busca consolidar y fortalecer la estructura comunitaria.
- Como medida adicional de seguridad, han instalado una alarma dentro de la comunidad para alertar a los residentes sobre cualquier situación de emergencia o novedad.

4. TOMA DE DECISIONES CONSORCIAL

Concepto de seguridad

Para la Comunidad de Burujón, ubicada en el municipio de El Litoral de San Juan, Chocó, presentada por el Consejo Noruego para Refugiados, el comité de seguridad ve viable realizar acciones de Recuperación.

Decisión Comité Operativo

Aprobación de manera unánime por parte de los tres socios que conforman el comité.

Aprobación

Una vez realizada la revisión interna, el Consejo Noruego para Refugiados (NRC) confirma la aprobación de la comunidad Burujón, en coherencia con lo conversado en el Comité Operativo y el Comité Directivo.

Anexos que soportan el proceso de selección de la comunidad

- Herramienta de Caracterización Rápida Municipal.
- Herramienta de Caracterización Cualitativa Territorial.
- Concepto de Seguridad.
- Acta de reunión comité operativo para la selección de comunidades.
- Aprobación Interna del Consejo Noruego para Refugiado (NRC)